



Ce document a été mis en ligne par l'organisme [FormaV®](#)

Toute reproduction, représentation ou diffusion, même partielle, sans autorisation préalable, est strictement interdite.

Pour en savoir plus sur nos formations disponibles, veuillez visiter :

www.formav.co/explorer

BTS MÉTIERS DE LA MODE – VÊTEMENTS

U. 41 CONSTRUCTION ET DÉFINITION DU PRODUIT EN CAO.

SESSION 2018

Durée : 40 heures
dont 30 minutes d'oral
(15 min : exposé, 15 min : entretien)
Coefficient 4

Nota : le travail (transformation, patronnage, produits...) sera réalisé dans le centre d'examen et déposé à chaque fin de journée.

Documents remis au candidat

| | |
|---|-----------------|
| Sommaire | page 1/11 |
| Compétences terminales à évaluer | pages 2 et 3/11 |
| Moyens, matériels et matières mis à disposition | page 3/11 |
| Contexte industriel et cahier des charges esthétique et fonctionnel | page 4/11 |
| Problématique | page 5/11 |
| Extrait du dossier de style | page 6/11 |
| Cahier des charges | page 6/11 |
| Base Modaris et nomenclature | page 7/11 |
| Fiche proposition matières et fournitures | page 8/11 |
| Extrait du tableau des mensurations femme | page 9/11 |
| Vecteurs de gradations | page 10/11 |
| Fiche dimensionnelle | page 11/11 |

Documents à remettre par le candidat en fin d'épreuve :

- le dossier de définition sur support informatique et support papier ;
- le patronnage avec les valeurs de coutures apparentes sur support informatique, à disposition pour le jury dans le centre d'examen ;
- le prototype du modèle « LOUNA » en T38 ;
- le document réponse N°1page 10/11
- le document réponse N°2page 11/11

Dès que le sujet est remis, s'assurer qu'il est complet.
Le sujet comporte 11 pages numérotées de 1/11 à 11/11.

| | | |
|--|----------------|--------------|
| BTS MÉTIERS DE LA MODE - VÊTEMENTS | | Session 2018 |
| U. 41 construction et définition du produit en CAO | Code : MD41VET | Page 1/11 |

**COMPÉTENCES TERMINALES ÉVALUÉES LORS DE LA 1^{re} PARTIE
(PRÉPARATION)**

| | | | |
|--------------|---|--|----------|
| C1.3 | Établir le dossier de définition du produit | | |
| • C1.31 | Définir les spécifications du bien-aller du produit. | | X |
| • C1.32 | Élaborer le dessin de définition du produit. | | X |
| • C1.33 | Archiver le dossier de définition dans une base de données. | | X |
| C 1.4 | Concevoir les patrons et patronnages de tous les éléments du produit | | |
| • C1.41 | Construire et/ou modifier un patron de base en CAO. | | X |
| • C1.43 | Industrialiser un patron. | | X |
| C1.5 | Valider la conformité d'un prototype | | |
| • C1.51 | Valider la conformité d'un prototype. | | X |
| C1.6 | Vérifier la conformité physique et mécanique des composants du produit au regard du cahier des charges | | |
| • C1.61 | Évaluer la conformité des matériaux. | | |
| • C1.62 | Rédiger une fiche synthèse de l'étiquetage du produit. | | |
| C1.8 | Concevoir la gradation à partir des tableaux de mesures normalisés ou spécifiques | | |
| • C1.81 | Définir les règles de gradation. | | X |
| • C1.82 | Définir le barème de mensurations d'un produit. | | X |
| C2.1 | Contrôler les gradations | | |
| • C2.11 | Grader un modèle en CAO. | | X |
| C2.2 | Choisir les procédés et optimiser les processus de fabrication des produits | | |
| • C2.24 | Réaliser les essais techniques nécessaires à la mise au point du produit. | | X |

COMPÉTENCES TERMINALES ÉVALUÉES LORS DE LA 2^e PARTIE (ORAL)

| C2.1 | Contrôler les gradations | |
|---------|---|----------|
| • C2.12 | Transmettre les instructions pour réaliser une gradation. | X |
| • C2.13 | Vérifier et valider la réalisation des gradations. | X |
| C2.5 | Contrôler la conformité des produits, caractériser leurs performances au regard du cahier des charges | |
| • C2.51 | Exploiter le dossier d'industrialisation pour effectuer des contrôles de conformité. | X |
| • C2.52 | Identifier les conformités attendues pour valider la qualité. | X |
| • C2.53 | Proposer des actions correctives pour modifier le processus de production. | X |
| • C2.54 | Mettre en place un protocole de réception des produits. | X |

MOYENS, MATÉRIELS ET MATIÈRES MIS À DISPOSITION :

- dossier de définition du modèle « LOUNA » sous forme numérique et papier ;
- fichier CAO du modèle «LOUNA » ;
- 1 mannequin femme taille 38 ;
- atelier de prototypage (piqueuse plate 301, surjeteuse 504, machine à bouttonnière, presse et pied presseur spécifique) ;
- logiciels CAO/DAO, professionnels ;
- logiciels de bureautique ;
- appareil de capture d'images numériques ;
- coton sergé blanc 100 % coton, 2 m en laize 150 ;
- renfort thermocollant 0,60 m en laize 90 cm, coloris blanc ;
- fermeture à glissière séparable de 40 cm, coloris blanc ;
- 7 boutons 2 trous de diamètre 15 mm, coloris blanc ;
- fil (100 % polyester blanc).

| |
|--|
| CONTEXTE INDUSTRIEL ET CAHIER DES CHARGES ESTHÉTIQUE ET FONCTIONNEL |
|--|

CONTEXTE INDUSTRIEL

Une société implantée sur le marché européen, crée et conçoit des vêtements pour femme de haut de gamme.

Bien établie sur ce marché haut de gamme, la société souhaite maintenant développer son offre, en proposant une ligne de produit de grade de qualité de moyen de gamme, destinée aux jeunes femmes soucieuses de confort et d'élégance décontractée. Pour faire face à ses concurrents sur ce type de marché, la société a décidé de sous-traiter la production en Tunisie.

Afin de réduire le temps d'étude de ses modèles, elle souhaite, dans un premier temps, s'appuyer sur des modèles des collections haut de gamme, des saisons précédentes. Pour cela, elle décide de lancer le modèle « Louna », blouson doublé de la collection hiver 2013, en version non doublée pour le printemps-été 2019.

Sur la base 2013 seront conservées :

- le tour d'encolure ;
- la longueur de la manche ;
- la hauteur de la poche plaquée devant (voir pointage).

CAHIER DES CHARGES ESTHÉTIQUE ET FONCTIONNEL

- Grade de qualité, moyen de gamme.
- Prix de vente public, entre 65 et 75 €.
- Grille tailles, 36 au 44.
- S'adapte au style de la clientèle, femme trentenaire, active et urbaine.
- Peut être porté avec un bas classique (jupe ou pantalon de ville) ou un jean (pour un look plus détente sophistiqué).

PROBLÉMATIQUE

Étape 1

À l'aide de l'extrait du dossier de style, du cahier des charges, de la base en réduction et du tableau des mensurations de l'entreprise, effectuer les opérations qui suivent.

E.1.1 Rechercher toutes les solutions technologiques du modèle. Réaliser les essais techniques nécessaires à l'obtention d'un produit conforme : poche et rabat, bas de manche (poignet et fente)...

E.1.2 Rechercher les vecteurs de gradation du blouson sans la manche, sur le document-réponse N°1.

Pour information : les points de rencontre, niveau encolure, des empiècements dos et devant restent à la même valeur des milieux.

Étape 2

À partir du fichier de base Modaris du blouson « Louna » en T38 et de la fiche technique, effectuer les opérations qui suivent.

E.2.1 Appliquer en CAO les règles de gradation.

E.2.2 Concevoir en CAO le patronnage du blouson et établir la variante.

Porter les mesures du patronnage à l'aide du tableau dynamique.

Étape 3

L'entreprise souhaite contrôler la conformité du blouson « LOUNA ».

E.3.1 Couper et réaliser le prototype du blouson dans la matière remise en T38.

E.3.2 À partir du modèle CAO et du prototype, déterminer les points de contrôle dimensionnel à prévoir sur le produit et compléter le document-réponse N°2.

E.3.3 Valider la conformité du prototype par rapport au cahier des charges et proposer les modifications éventuelles.

Étape 4

La série sera sous-traitée.

E.4 Établir le dossier de définition du blouson « LOUNA » à transmettre au sous-traitant :

- croquis à plat et descriptif (informations générales) ;
- fiche matières et fournitures ;
- fiche technique sur DAO.

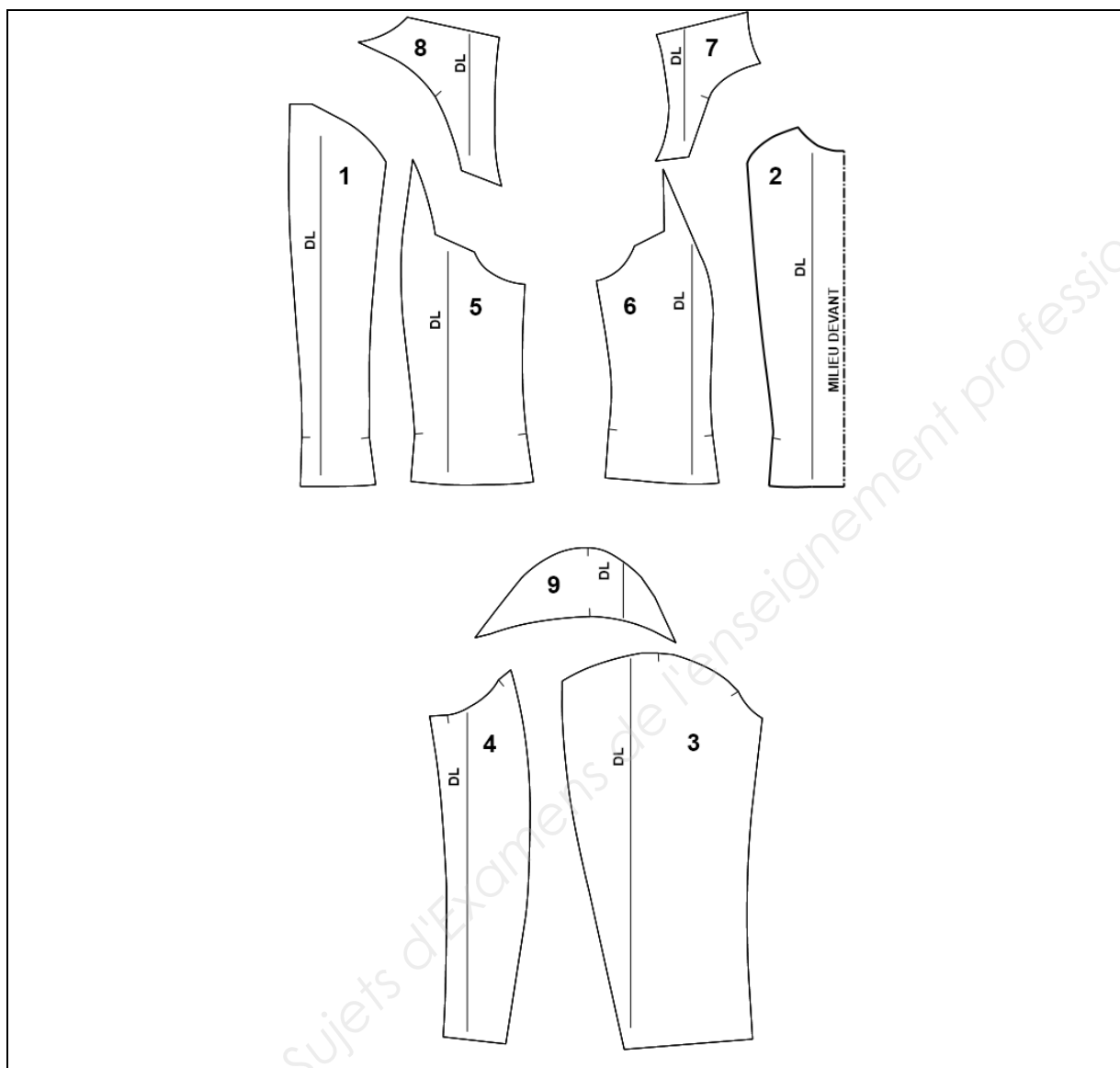
EXTRAIT DU DOSSIER DE STYLE

| | |
|--|--|
| Modèle : LOUNA | Collection : printemps-été 2019 |
| Grille de tailles : du 36 au 44 | Taille prototype : 38 |
|  | Gamme de coloris : <ul style="list-style-type: none"> - blanc ; - marron ; - beige. |
| | Descriptif : <ul style="list-style-type: none"> - blouson légèrement cintré à la taille à col montant boutonné ; - blouson arrivant presque aux hanches ; - manches longues finies par fentes et poignets boutonnés ; - empiècements épaules fantaisies surpiqués. - découpes verticales dos et devant ; - deux poches plaquées sur les devants, rehaussées de rabats surpiqués ; - ouverture par zip au milieu devant ; - col et poignet rabattus nervure. |
| | Matières Tissu : <ul style="list-style-type: none"> - sergé ; - composition, 100 % coton ; - laize, 150 cm. Renfort thermocollant : <ul style="list-style-type: none"> - 100 % coton ; - laize de 90 cm. Fournitures : <ul style="list-style-type: none"> - fermeture à glissière séparable de 40 cm ; - boutons 2 trous de Ø 15 mm ; - fil, 100 % polyester. |

CAHIER DES CHARGES

| | | |
|-------------------|---------------------------|---|
| Patronnage | Dimensions poches finies | Largeur : 145 mm - Hauteur : 110 mm |
| | Hauteur rabats finis | 45 mm |
| | Hauteur col fini | 35 mm |
| | Hauteur poignets finis | 45 mm |
| | Longueur fente bas manche | 140 mm |
| Montage | Nombre de points /cm | 4 pts/cm pour assemblages et surpiqûres |
| | Assemblages | À 10 mm |
| | Surpiqûres | Simple à 5 mm |
| Étiquetage | Marque-taille | Une étiquette tissée |
| | Composition | Une étiquette imprimée |


BASE DE TRAVAIL MODARIS BLOUSON

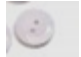



NOMENCLATURE DE LA BASE

| 11 | 7 | Boutons | Plastique | Blanc Ø 15 mm |
|----|----|-----------------------|-------------|----------------|
| 10 | 1 | Fermeture à glissière | Métal | 400 mm |
| 9 | 2 | Empiècement manche | 100 % coton | |
| 8 | 2 | Empiècement dos | | |
| 7 | 2 | Empiècement devant | | |
| 6 | 2 | Côté devant | | |
| 5 | 2 | Côté dos | | |
| 4 | 2 | Dessous de manche | | |
| 3 | 2 | Manche | | |
| 2 | 2 | Devant | | |
| 1 | 2 | Dos | | |
| Rp | Nb | Désignations | Matières | Renseignements |

**PROPOSITION MATIÈRES ET FOURNITURES
BLOUSON « LOUNA »**

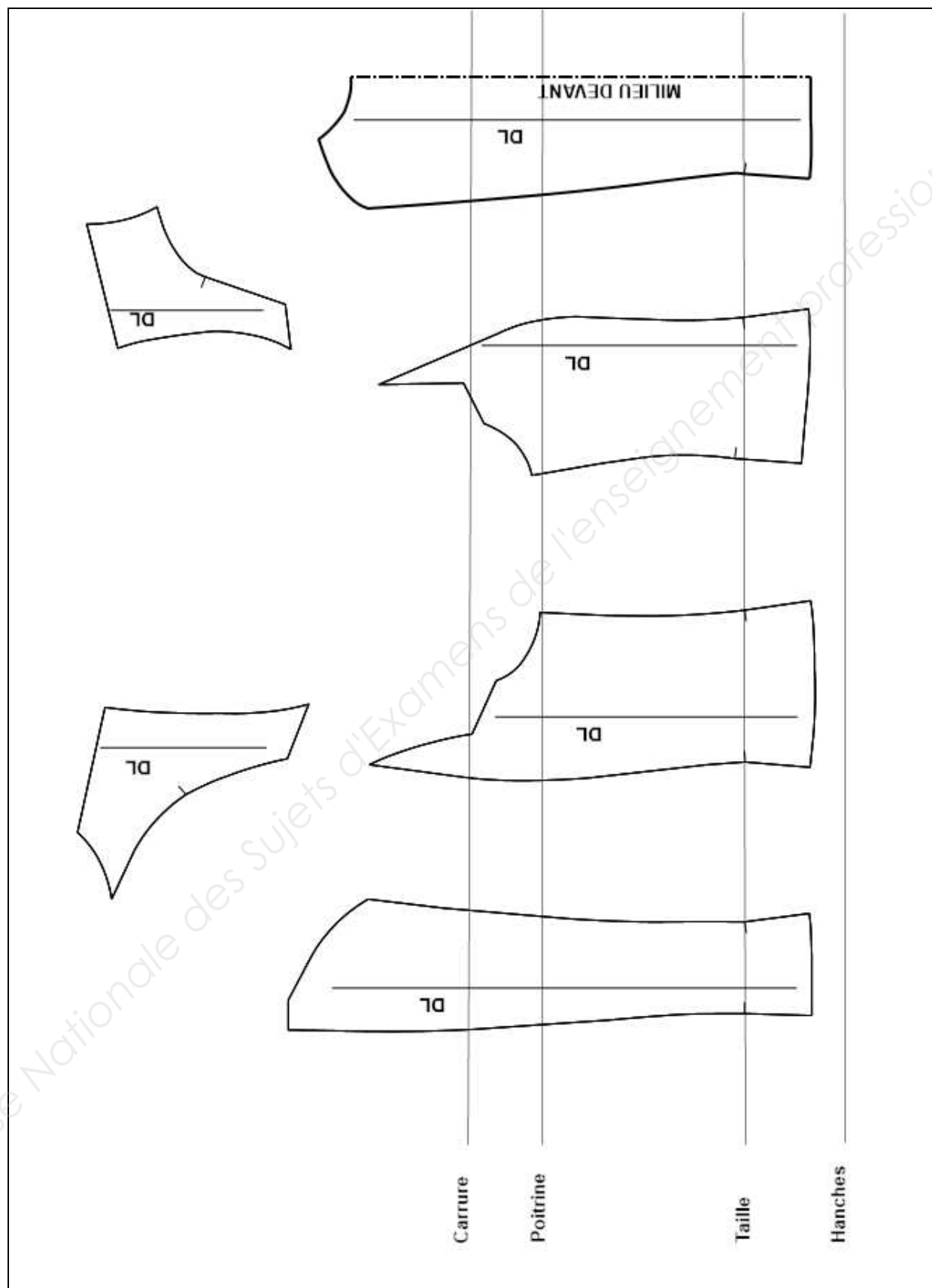
| MATIÈRES | | | | | |
|-----------------------|-------------|-----------|--------|---------|---|
| Référence | Fournisseur | Référence | Laize | Coloris | Échantillon |
| Sergé 100% coton | DEVEAUX | 118717 | 150 cm | Blanc |  |
| Renfort thermocollant | DEVEAUX | 25411 | 90 cm | Blanc | |

| FOURNITURES | | | | | |
|--------------------------------------|-------------|-----------|----------|---------|---|
| Référence | Fournisseur | Référence | Quantité | Coloris | Échantillon |
| Bouton 2 trous Diamètre : Ø 15 mm | PARITYS | R041 | 7 | Blanc |  |
| F.G séparable métal de 40 cm | PARITYS | 101 | 1 | Blanc |  |

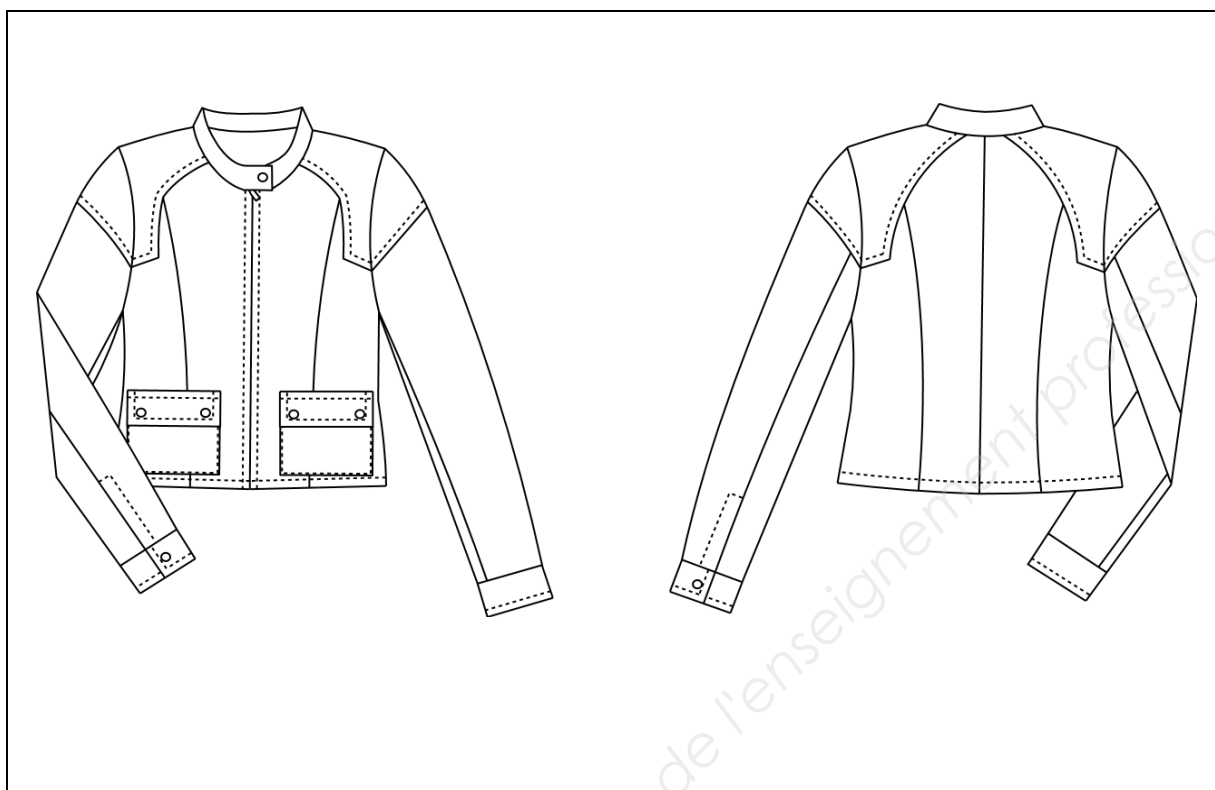
**EXTRAIT DU TABLEAU DES MENSURATIONS DE L'ENTREPRISE
FEMME EN CM : FEMME DE STATURE 168 CM**

| Tailles | 36 | 38 | 40 | 42 | 44 |
|---------------------|-----------|-----------|-----------|-----------|-----------|
| Mesures (cm) | | | | | |
| Tour de poitrine | 84 | 88 | 92 | 96 | 100 |
| Tour de taille | 66 | 70 | 74 | 78 | 82 |
| Tour de hanches | 90 | 94 | 98 | 102 | 106 |
| Carrure devant | 31,1 | 32,1 | 33,1 | 34,1 | 35,1 |
| Carrure dos | 32,4 | 33,4 | 34,4 | 35,4 | 36,4 |
| Hauteur de poitrine | 27,5 | 28 | 28,5 | 29 | 29,5 |
| Hauteur du buste | 46 | 47 | 48 | 49 | 50 |
| Hauteur du dos | 42 | 43 | 44 | 45 | 46 |
| Longueur d'épaule | 12 | 12 | 13 | 13 | 13 |
| Longueur du bras | 61 | 62 | 62 | 63 | 63 |
| Tour de bras | 27 | 28 | 29 | 30 | 31 |
| Tour de cou | 35 | 36 | 37 | 38 | 39 |
| Écart encolure | 12,3 | 12,5 | 12,7 | 12,9 | 13,1 |

DOCUMENT - RÉPONSE N°1 (à rendre avec la copie)
VECTEURS DE GRADATION



DOCUMENT - RÉPONSE N°2 (à rendre avec la copie)
FICHE DIMENSIONNELLE



| RP | Mesures | Tolérances | T38 patronnage | T38 proto |
|----|---------|------------|-------------------|--------------|
| | | | | |
| | | | | |
| | | | | |
| | | | | |
| | | | | |
| | | | | |
| | | | | |
| | | | | |
| | | | | |
| | | | | |
| | | | | |
| | | | | |
| | | | | |
| | | | | |

Copyright © 2026 FormaV. Tous droits réservés.

Ce document a été élaboré par FormaV® avec le plus grand soin afin d'accompagner chaque apprenant vers la réussite de ses examens. Son contenu (textes, graphiques, méthodologies, tableaux, exercices, concepts, mises en forme) constitue une œuvre protégée par le droit d'auteur.

Toute copie, partage, reproduction, diffusion ou mise à disposition, même partielle, gratuite ou payante, est strictement interdite sans accord préalable et écrit de FormaV®, conformément aux articles L.111-1 et suivants du Code de la propriété intellectuelle. Dans une logique anti-plagiat, FormaV® se réserve le droit de vérifier toute utilisation illicite, y compris sur les plateformes en ligne ou sites tiers.

En utilisant ce document, vous vous engagez à respecter ces règles et à préserver l'intégrité du travail fourni. La consultation de ce document est strictement personnelle.

Merci de respecter le travail accompli afin de permettre la création continue de ressources pédagogiques fiables et accessibles.

Copyright © 2026 FormaV. Tous droits réservés.

Ce document a été élaboré par FormaV® avec le plus grand soin afin d'accompagner chaque apprenant vers la réussite de ses examens. Son contenu (textes, graphiques, méthodologies, tableaux, exercices, concepts, mises en forme) constitue une œuvre protégée par le droit d'auteur.

Toute copie, partage, reproduction, diffusion ou mise à disposition, même partielle, gratuite ou payante, est strictement interdite sans accord préalable et écrit de FormaV®, conformément aux articles L.111-1 et suivants du Code de la propriété intellectuelle. Dans une logique anti-plagiat, FormaV® se réserve le droit de vérifier toute utilisation illicite, y compris sur les plateformes en ligne ou sites tiers.

En utilisant ce document, vous vous engagez à respecter ces règles et à préserver l'intégrité du travail fourni. La consultation de ce document est strictement personnelle.

Merci de respecter le travail accompli afin de permettre la création continue de ressources pédagogiques fiables et accessibles.